

背板密具粗刻点，盾沟处具金黄色平伏毛带，背板被黑短毛，后缘毛金黄色，长；小盾片红褐色，基部两侧带黑色，后缘中部不凹入，无侧突，具1对小短刺，后缘密被金黄色平伏长毛；侧板黑色，中侧片后部具金黄色毛纵条，其下部毛白色。腹部第1节很宽大，向后呈半圆形伸入第2节中部，黑褐色；第2节基半部黑褐色，端半部黄色，中部黑色纵条将黄斑分开；第3节和第4节黑色，各节后缘具亮黄色毛带，腹部中部收缩，第2、3节交界处最窄，腹部末端红褐色。前足红褐色，中足暗红褐色，后足黑褐色，中、后足跗节腹面红褐色；足毛大部淡色。翅透明，前缘中部及端部具黄褐色斑。

检查1号标本：

云南(景东无量山，1957.VIII.17，1个)

本种为我国新记录种。

分布 云南；泰国。

(572) 金巢穴蚜蝇 *Microdon metallicus* de Meijere, 1904 (图 413, 图版 VIII: 19)

*Microdon metallicus* de Meijere, 1904: 98; Knutson *et al.*, 1975: 371.

体长 11mm(不包括触角)。

体钢蓝色，具强光泽和密刻点。复眼略被分散的短毛；头部密被白长毛；头顶略隆起；额基部略少于头宽的1/3；颜略宽于额；颊狭；后头狭，覆白粉被和同色毛。触角黑色，第3节覆灰褐色粉被，第2节约1/4于第3节长；芒短于第3节。中胸背板近方形，具紫红色光泽，毛黑色，四周毛白色；小盾片近长方形，长约1/2于宽，被白毛，两后角各具1粗短的齿状突起，其上密被白色毛；侧板钢蓝色，前部毛白色，后部毛黑色，长。腹部短而拱，向下弯曲，基部宽，逐渐收缩，末端尖，毛黑色，短；各节具明显白毛斑，从前缘至两侧缘，第3节和第4节近后缘具相似的白毛斑；在第3节和第4节及第4节和第5节交界处具明显凹印。足黑色，前、中足胫节及后足胫节基半部外侧密被白色毛，其余毛黑色。翅淡褐色，基部及前缘暗色。

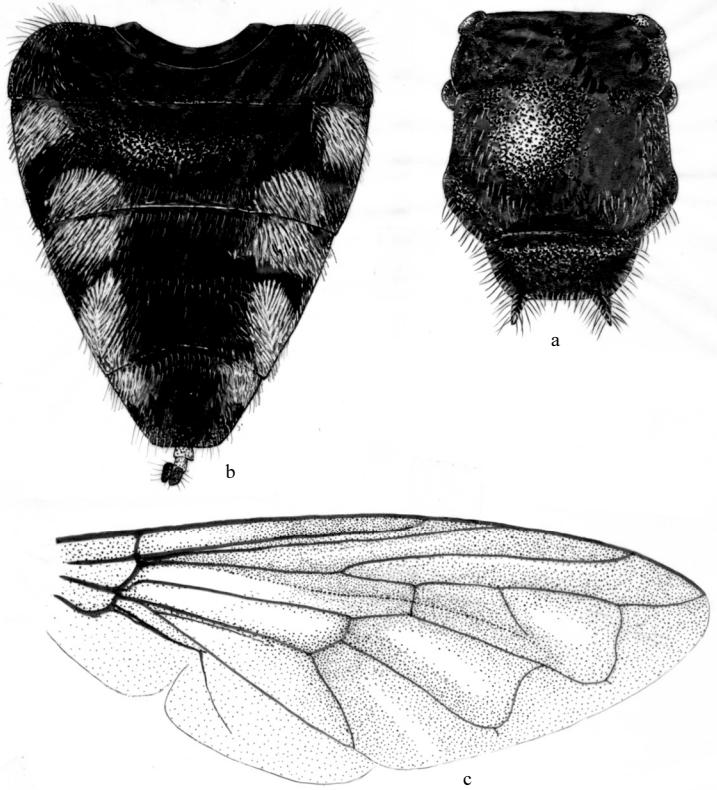
原描述只有雄性，我们有1雌性标本，标本与原描述略有不同：原描述触角第1节等于第2和第3节之和，翅清晰，而我们的标本触角第1节和第3节等长；翅明显变褐色。

检查1号标本：

云南(河口，80m，1956.V.15，1个)。

本种为我国新记录种。

分布 海南、云南；印度。

图 413 金巢穴蚜蝇 *Microdon metallicus* de Meijere

a. 胸部 (背面观)(thorax in dorsal view) b. 腹部 (背面观)(abdomen in dorsal view) c. 翅 (wing)

**(573) 亮巢穴蚜蝇 *Microdon stilboides* Walker, 1849 (图 414)***Microdon stilboides* Walker, 1849: 538; Knutson *et al.*, 1975: 372.

体长 13mm(不包括触角)。

体金属绿色和蓝色，具强光泽。额基部为头宽的  $1/3$ ，前部加宽；头顶和额密被黑色毛；颜中部凸，密被黄色毛；后头狭，被黄色毛。触角黑褐色至黑色；芒黄褐色，短于触角第 3 节。中胸背板方形，金属绿色，周缘具蓝色光泽，密被黄色毛；小盾片长方形，长约为宽的  $2/5$ ，金属蓝色，密被黑色长毛，两后角具短粗的齿突，无盾下毛；侧板蓝绿色，具强光泽和由黑色长毛形成的 3 个毛斑。腹部可见 5 节；第 1 节蓝紫色，其后各节金属绿色，具强光泽，被很短的黑毛和细刻点；第 2 节具 1 对不明显的黄褐色亚中毛斑。足黑色。

共检查 12 号标本：

浙江(天目山, 1936.VI.23, 8 个, 1937.VI.24, 1 个)、广西(花坪, 1982.VI.24, 1 个,